

思 念
我叮嚀你的
你說 不會遺忘
你告訴我的
我也 全都珍藏
對於我們來說
記憶是飄不落的日子
—— 永遠不會發黃
歲月的溪水邊
撿拾起多少閃亮的詩行
如果你要想念我
就望一望天上那
閃爍的繁星
有我尋覓你的
—— 目 光

汉字形体的演变

明月人倚樓

吳山点点愁







一、汉字形体演变概况

- 汉字形体的演变可以分成古文字和隶楷（今文字）两大阶段。
- 前一阶段起自商代终于秦代，后一阶段起自汉代一直延续到现代。
- 实际上，还应该有一个过渡阶段：战国晚期到西汉早期（早期隶书）

二、本章讲解的主要内容

- 根据唐兰、裘锡圭意见，古文字按时代先后和形体上的特点可分为：商代文字、西周春秋文字、六国文字和秦系文字四类。
- 学术界一般将古文字阶段的文字分为：甲骨文、金文、战国文字三类。
- 为了称说方便本章的主要内容也分为：甲骨文、金文、战国文字和隶楷文字四类。

第一节 甲骨文

一、什么是甲骨文

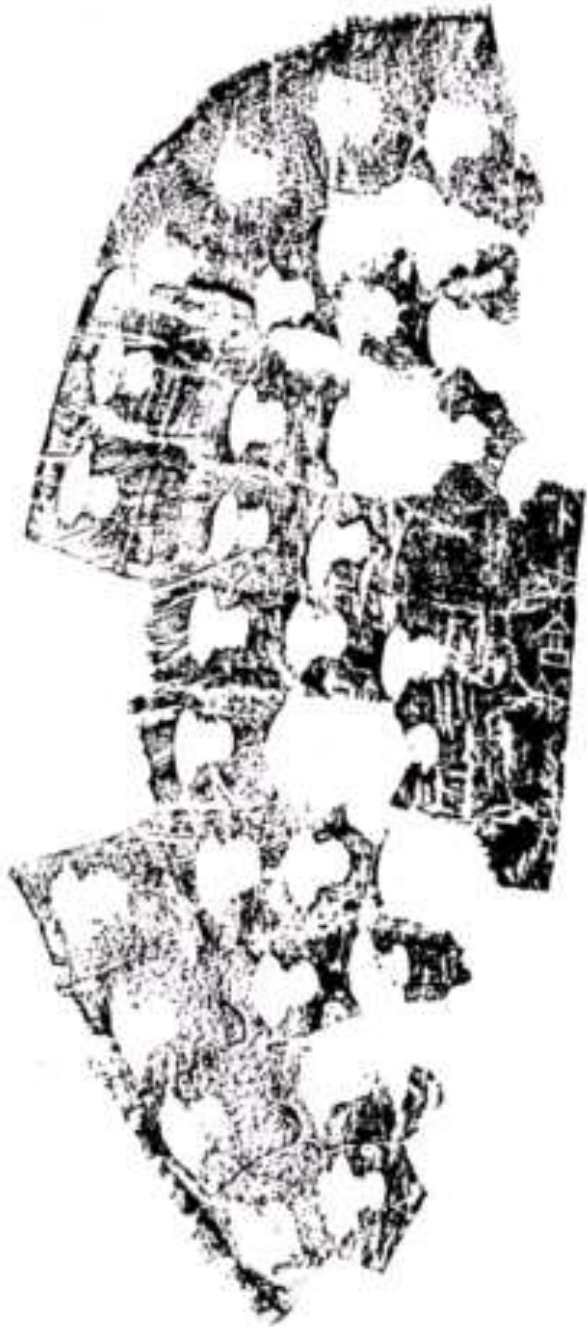
甲骨文就是商代后期遗留下来的卜甲卜骨上所刻的占卜记录（偶尔也有写而不刻的甲骨文），所以也称为甲骨卜辞。有时也在卜甲卜骨上刻记一些其他文字，有时还在非卜用的兽骨、人骨或骨器上刻字。这些文字通常也称为甲骨文。所以严格说起来，甲骨文的范围要比甲骨卜辞广一些。







殷契中宗龜甲片羽(登錄號：正史字一三九)

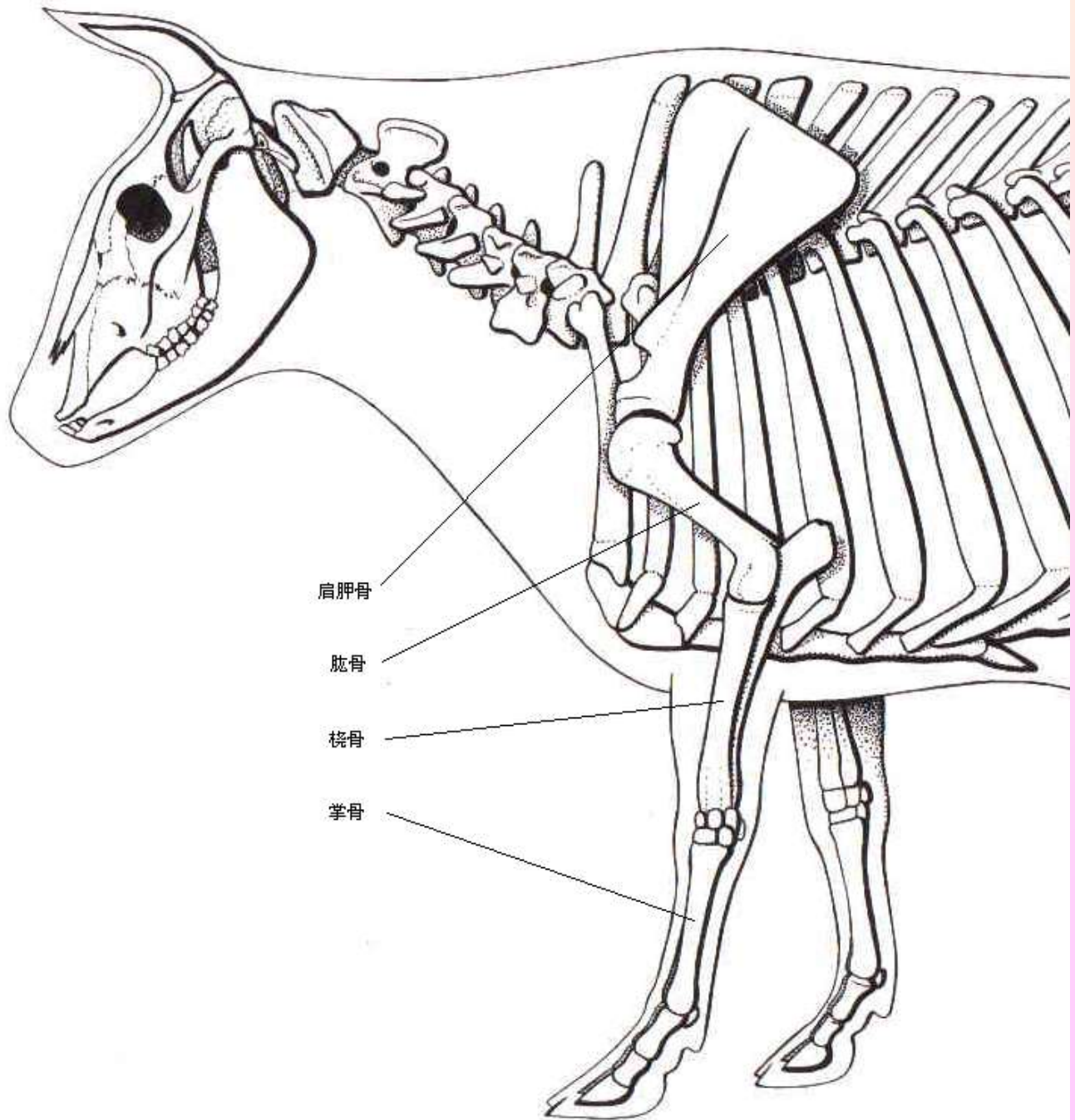


7959



8492

龟背甲



肩胛骨

肱骨

桡骨

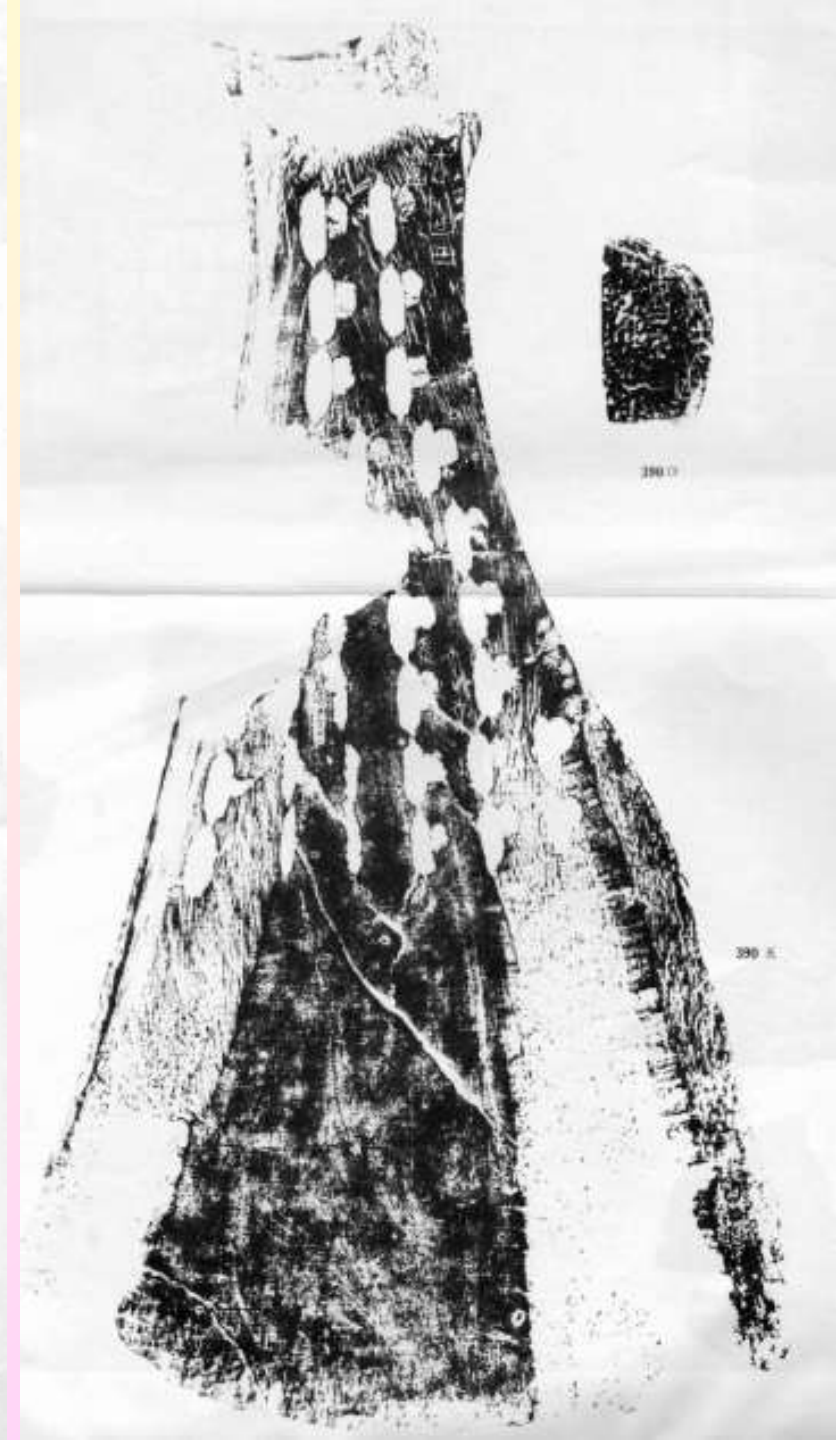
掌骨



451
021157.30 II



452
021157.30 III



牛肩胛骨



2010/10/06

人头骨



- 兕骨



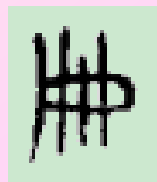
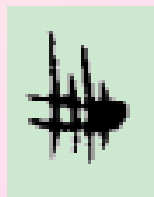
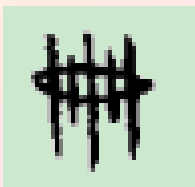
261
长 27.5厘米
宽 1.9厘米

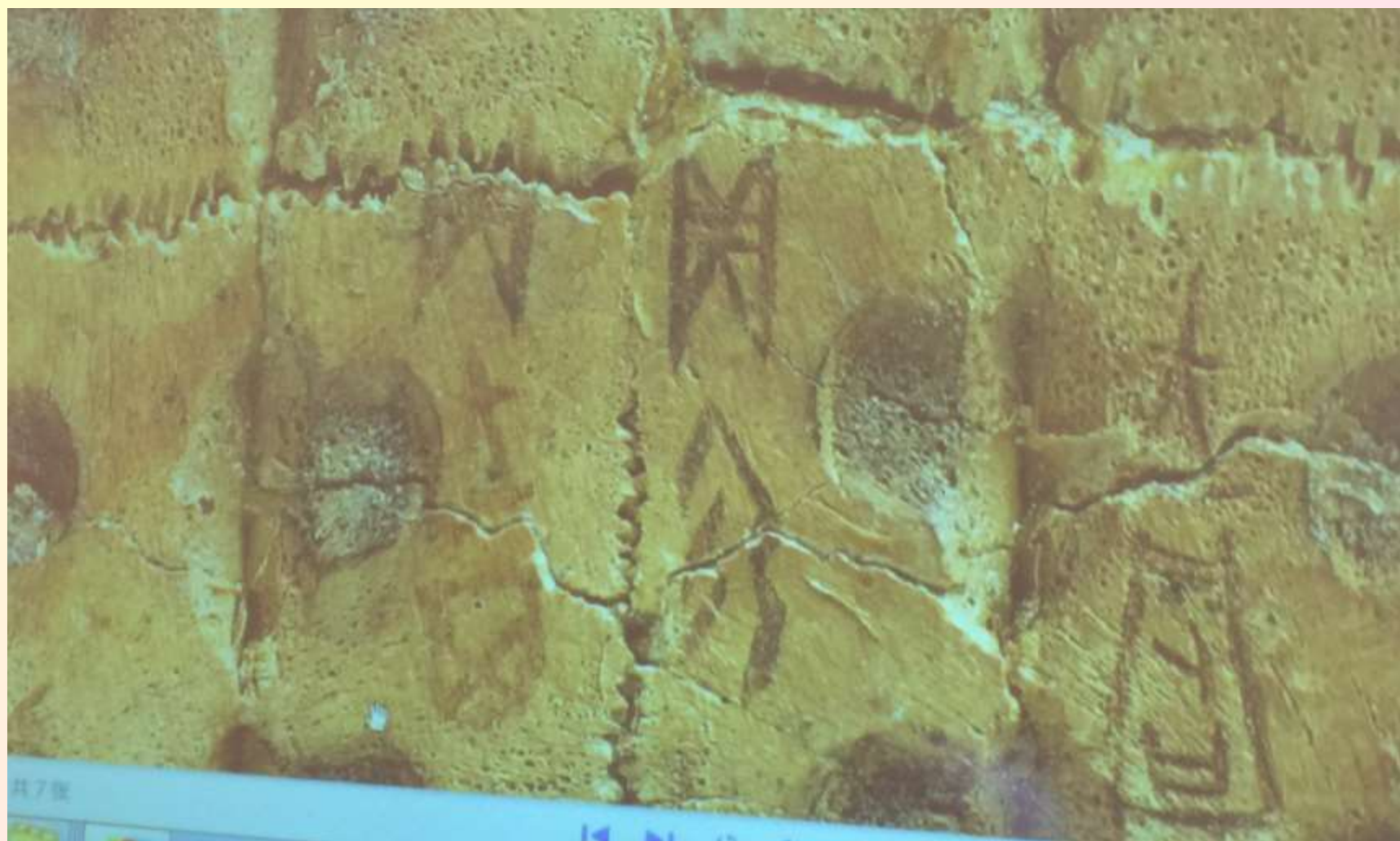
《尚书·多士》：惟殷先人，有册有典。

- 甲骨文中的“聿”（即“笔”之初文）：



- 甲骨文中的“册”：







488
021157-93 反 (局部)

二、甲骨文的发现与发掘

(一) 甲骨文被发现的故事

1899年（光绪二十五年），山东福山王懿荣首次鉴定当时所谓“龙骨”上的文字乃古代的一种文字。



王懿荣（1845—1900）



刘鹗（1857—1909）



明湖居听曲



1908年，罗振玉最先探得甲骨出土地为安阳（旧为彰德府）小屯（《殷商贞卜文字考》）。

羅振玉（1866—1940）

- 甲骨四堂：罗振玉（雪堂）、王国维（观堂）、董作宾（彦堂）、郭沫若（鼎堂）
- 唐兰评价：“自雪堂导夫先路，观堂继以考史，彦堂区其时代，鼎堂发其辞例，固已极一时之盛。”
陈子展《题战后南北所见甲骨录》：“堂堂堂堂，郭董罗王，观堂沉渊雪堂化，彦堂入海鼎堂忙。”

（二）甲骨文的发掘

1、殷商甲骨文

河南安阳小屯村，曾经是殷商后期中央王朝都城的所在地，所以称为**殷墟**。

从1928年开始，中央研究院历史语言所考古组在河南安阳小屯村先后进行过15次考古发掘。



2、西周甲骨文

- 1940年，何天行在上海出版的《学术》第一辑上发表《陕西曾发现甲骨之推测》一文。
 - (1) 1954年，山西洪赵县坊堆村周代遗址发现一片有字甲骨，有字8个。
 - (2) 1956年，陕西西安丰镐张家坡遗址发现两块有数字的卜骨。

(3) 20世纪70年代以后，在**陕西周原遗址**发现了大宗西周甲骨。

岐山南麓的岐山县与扶风县一带古称周原，是周人灭商前的都城遗址。

- ①1977年，在陕西省**岐山县凤雏村**一座西周建筑遗址的窖穴内出土龟腹甲 13600余片，牛肩胛骨 300余片，有字甲骨292片，有单字**903**个。
- ②1979年，在邻近的**扶风县齐家村**也发现和采集到 22片甲骨，内有6片刻有文字，有字**102**个。
- ③2003年-2008年，陕西岐山周公庙遗址发现西周早期甲骨卜辞，总字数达**2200**余，是前已发现西周甲骨总字数的两倍。

- 2003年12月14日，北京大学考古文博学院师生在陕西岐山县周公庙遗址进行田野调查时，发现刻辞龟甲。后经缀合，乃是两大片龟甲，上面刻有四条卜辞。
- 2004年3月4日，岐山周公庙遗址发现卜甲760余片，其中有刻辞者99片。
- 2008年周公庙遗址共发现7651片碎甲，其中有字者688片

(4) 此外，在北京昌平白浮村、房山琉璃河、河北邢台南小汪、河南洛阳等地也陆续出土西周甲骨。

※西周甲骨的出现，打破了“言甲骨必言商”的局面。







王

子

之

名

王

子

之

名

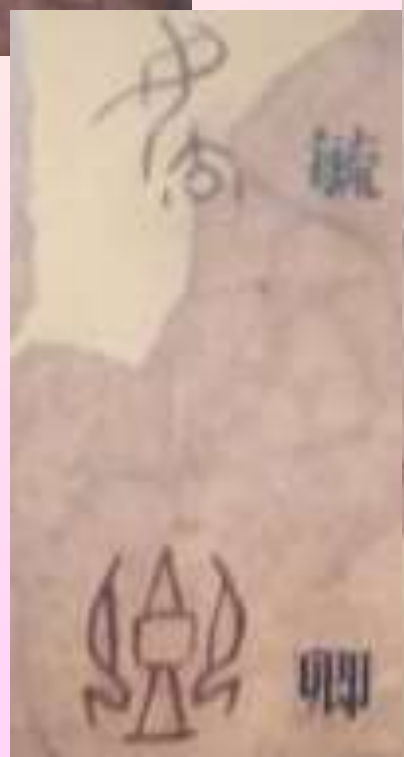
三、甲骨文的特点

1.形体来源于客观事物的图象。早期的甲骨文中象形字带有很浓厚的图绘性质，后期的甲骨文中图绘性质有所减弱。



2、象形字、指事字、会意字、形声字、假借字均已具备，以象形字、会意字为主，形声字占总字数的**22%**左右，假借现象已经很普遍。





河 洹 Huan River

洹 洹 Huan River

河 河 Huan River

洹 洹 Huan River

洹 洹 Huan River

洹 洹 Huan River

自 自
自

本是舟之象形，假借为介词

西 西
西

本是舟之象形，与自(舟)有同源

我 我

又 又

3、处在不定型文字阶段，存在着很多不规范的因素。

(1) 字形书写允许部位移易，即正反无别，正侧无别，上下无别等。



(2) 同一字允许增减笔画甚至偏旁。

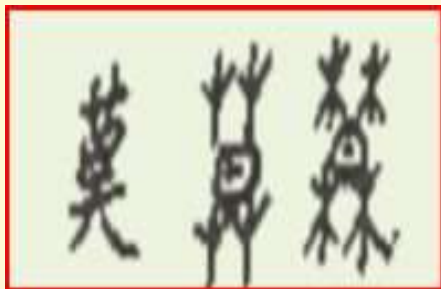
帝 采 采

旅 夂 夂 夂

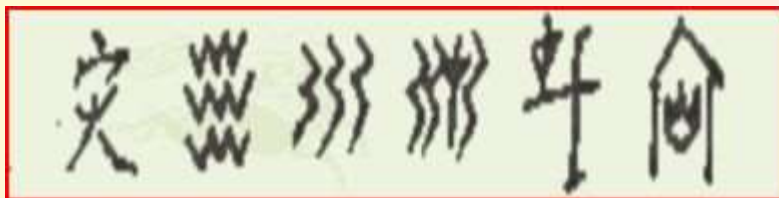
漁 𩺰 𩺰

众 𠤎 𠤎

(3) 在书写上允许性质相近的偏旁可以互相代替。



(4) 体现不同的构字意图。



(5) 异字同形现象尚存。



4、有相当数量的合文。

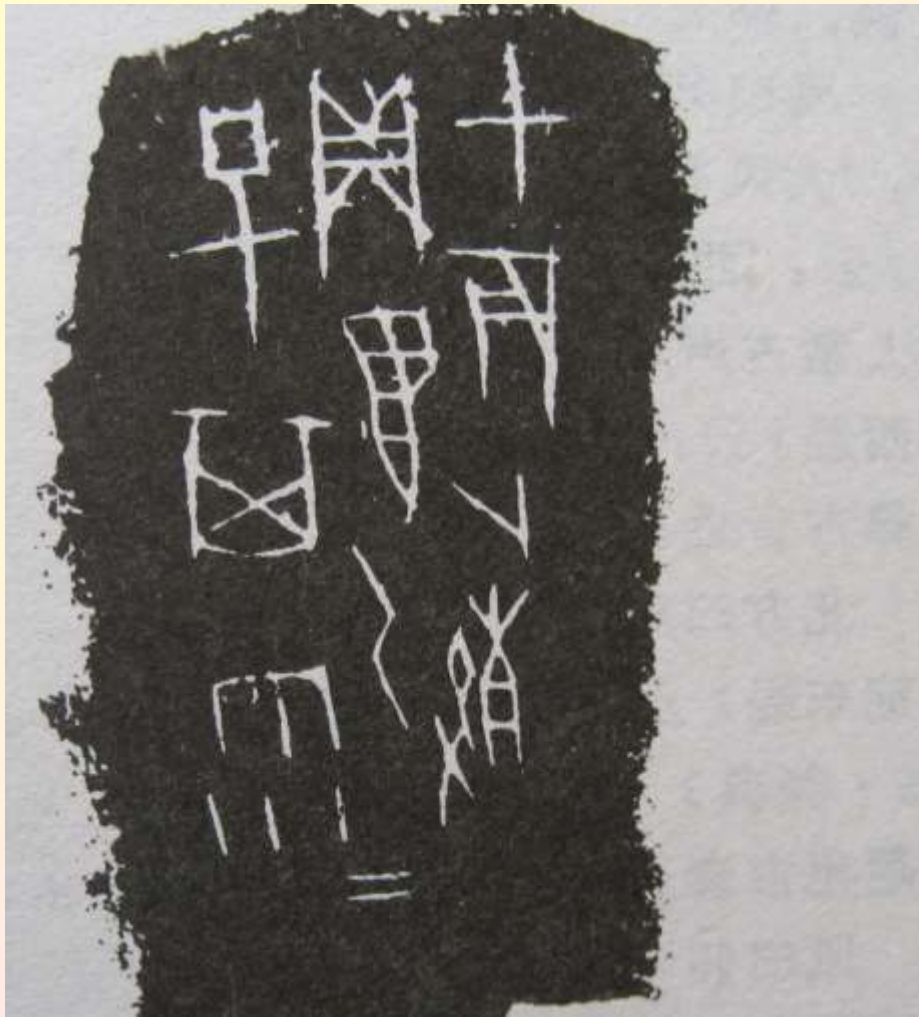


5、笔画多为瘦硬的细线。

6、行款格式自由。



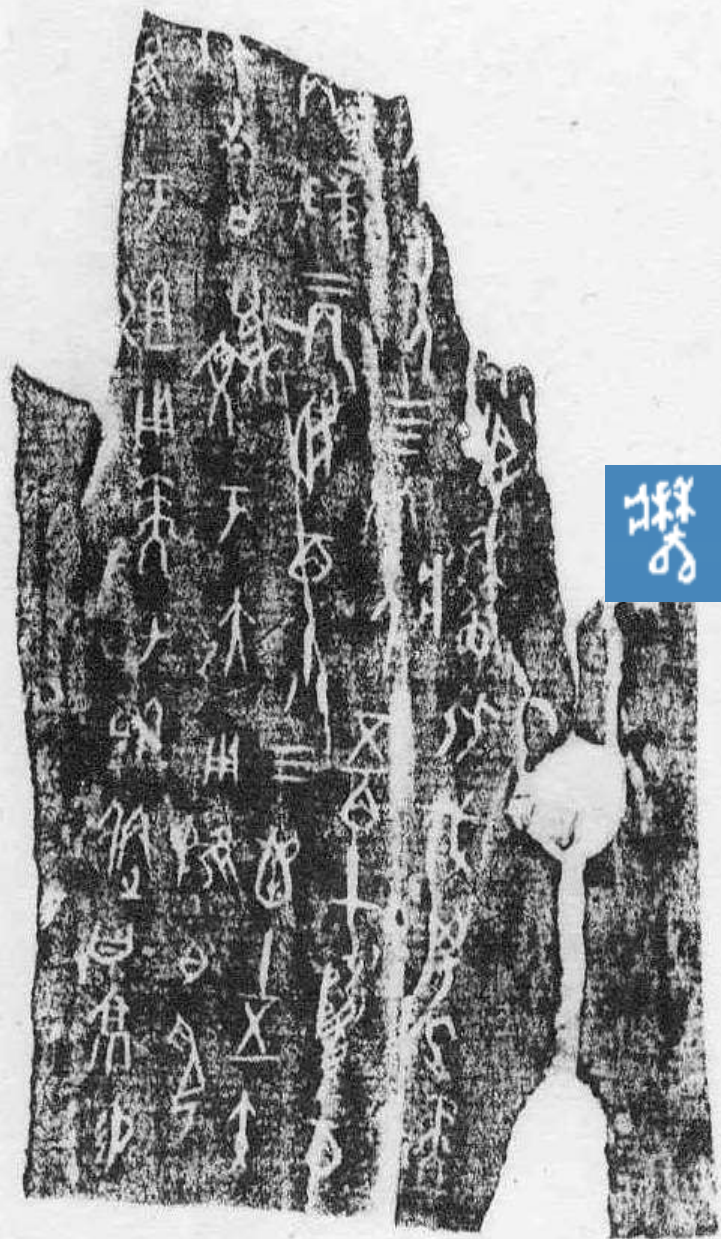




甲辰卜，殼貞，翌乙巳其雨。



- 丙寅卜，殼貞：王往省牛？
- 貞：王勿往省牛？三月。



𠄎	𠄎	𠄎	𠄎	𠄎	𠄎	𠄎	𠄎	𠄎	𠄎
子	丑	丑	丑	寅	寅	寅	寅	卯	卯

辰	辰	辰	辰	辰	辰	巳	巳	巳	巳
---	---	---	---	---	---	---	---	---	---

午	午	午	未	未	未	未	未	申	申
---	---	---	---	---	---	---	---	---	---

申	申	酉	酉	酉	酉	酉	酉	戌	戌
---	---	---	---	---	---	---	---	---	---

戌	戌	亥	亥	亥	亥
---	---	---	---	---	---