

思 念  
我叮嚀你的  
你說 不會遺忘  
你告訴我的  
我也 全都珍藏  
對於我們來說  
記憶是飄不落的日子  
—— 永遠不會發黃  
歲月的溪水邊  
撿拾起多少閃亮的詩行  
如果你要想念我  
就望一望天上那  
閃爍的繁星  
有我尋覓你的  
—— 目 光

# 汉字形体的演变

明月人倚樓

吳山点点愁

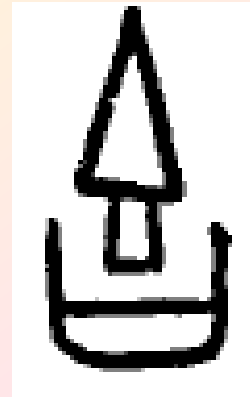


# 第二节 金文

# 一、什么是金文

- 金文，主要指先秦刻铸在各种青铜器上的文字。古人称铜为金，故得此名。
- 又称为钟鼎文、款识、吉金文字等。

- 《汉书·郊祀志》“今此鼎细小，又有款识”，颜师古注：款，刻也，识，记也。
- 朱剑心《金石学》（1930年）：“吉，坚结之意也。”
- 裘锡圭《说字小记》：“古人是在具有质地坚实这一特点的勾兵的象形符号上加上区别性意符‘口’”。“吉字的本义就是坚实，吉利之义是引申还是假借有待研究。”



牛首纹钺



蟾蜍牙

• 烹饪器



司母戊大方鼎



毛公鼎



甗 (yǎn)

- 盛食器



簋 (guǐ)



豆

- 酒器



斝 ( jiǎ )



觚 ( gū )



觥 ( gōng )



卣

- 水器

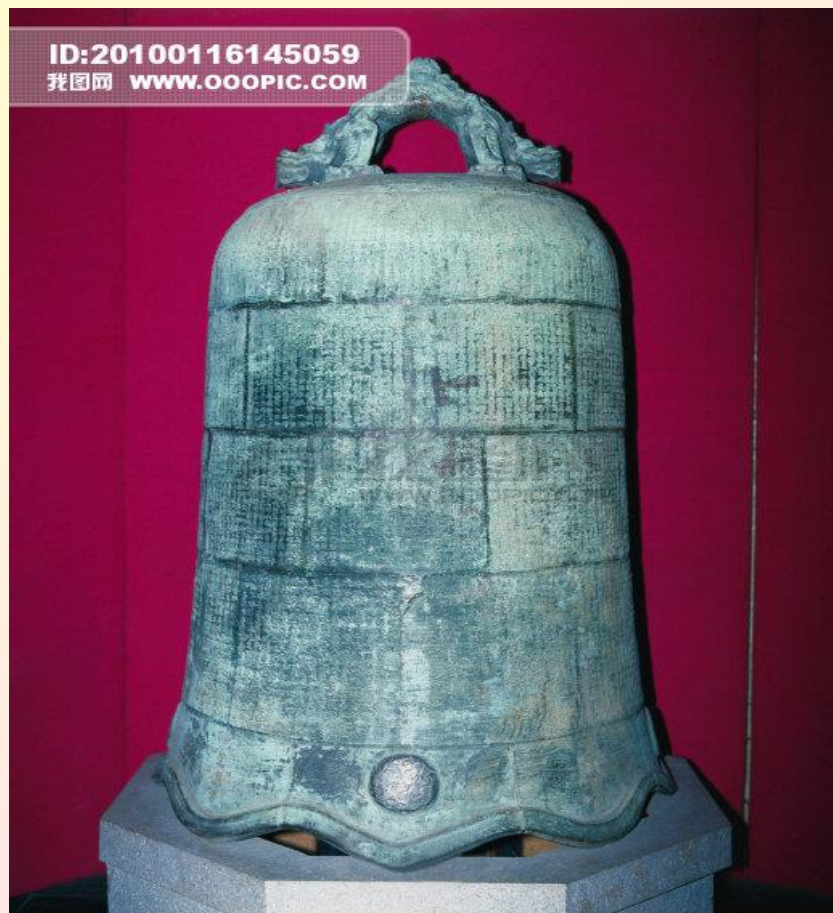


匜 (yí)



盘

- 乐器



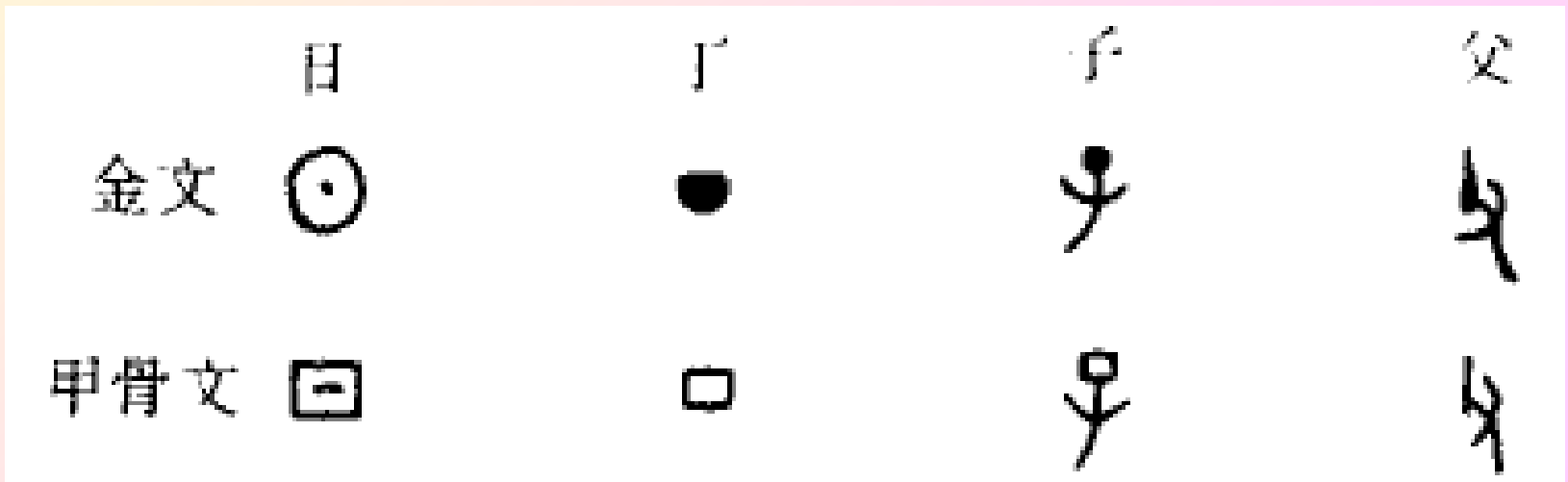
钟



## 二、金文概况

至今刻铸有铭文的先秦青铜器，已出土八千多件，上有不重复的单字三千多个，可识读者在一千八百字左右，其时代一般认为是从商代至战国，主要是商周朝代的，最早者属于商代中期。

- 商周甲骨文和金文的关系是俗体和正体的关系，所谓正体就是在比较郑重的场合使用的正规字体，所谓俗体就是日常使用的比较简便的字体。其区别犹如今日“手写体”与“印刷体”的不同。  
(参教材P48-49)
- 甲骨文主要是改圆形为方形，改填实为勾勒，改粗笔为细笔。



## 二、商代金文

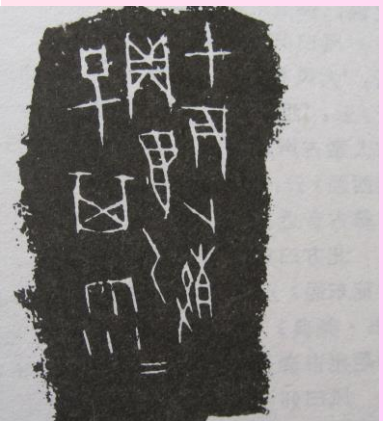
- 字形和字体与甲骨文近似，只是比甲骨文的象形程度更高，笔形较甲骨文圆润肥厚。
- 商代金文铭辞简单，每器字数从一二字到十余字者常见，至殷商晚期才开始出现三四十字的较长铭文。
- 一器一字的铭文，多为族徽文字。成句成段的铭文，则是族徽文字以外的一般金文，它们不象族徽文字那样刻画细微，繁琐复杂，但是比较庄严规范。



小子鬻\*卣

收藏：日本神戸白鶴美術館

尺寸：通高27.8、口径13.6×10.3



字數：蓋內鑄銘文44字（其中重文2），內底鑄銘文3字

釋文：乙子。（巳，子）令小子齋先曰（以）人于墓，子光商（賞）齋貝二朋，子曰：貝佳（唯）丁蔑女（汝）曆。齋用乍（作）母辛彝，才（在）十月，佳（唯）子甘（曰）令璽（璽）夷方罍（蓋銘）。鬯母辛（器銘）。



### 三、西周金文

武王灭商以后，全面继承了殷商文字，因此西周文字是商代文字的继承和发展。西周文字资料很多，其中，最主要的是金文，它上承商代金文，下启春秋金文，是当时的正体。

# 西周（公元前1046——公元前771）

- 早期：武、成、康、昭
- 中期：穆、恭、懿、孝、夷
- 晚期：厉、宣、幽

# （一）西周早期

- **第一阶段（武、成、康王前）** 铭文特点：
- 布局不够规整，竖成行而横不成排；字形大小不均匀；象形性较强；书写气势较豪放，笔划较浑厚，凝重，有的笔划中间粗肥，而首尾出尖，笔捺皆有波磔。如：
- 利簋（武王时器集成08、4131）、何尊（成王时器集成11、6014）

# 利簋

- 西周早期青铜器，1976年出土于陕西临潼县零口镇，收藏于中国国家博物馆。利簋通高28厘米，口径22厘米，重7.95千克。
- 利簋器侈口，兽首双耳垂珥，垂腹，圈足下连铸方座。器身、方座饰饕餮纹，方座平面四角饰蝉纹。此种方座青铜始见于西周初年。器内底铸铭文4行32字，记载了甲子日清晨武王伐纣这一重大历史事件。



- 铭文：

武王征商，唯甲子朝，  
岁鼎克闻，夙有商。

辛未，王在阑师，  
赐又（右）事（史）利  
金，用作檀公宝尊彝。



- 《尚书·武成》：“甲子昧爽，受率其旅若林，会于牧野。”
- 《尚书·牧誓》：“时甲子昧爽，王朝至于商郊牧野，乃誓。”



### 何尊

西周成王 通高39厘米、口径28.6厘米

1963年陕西宝鸡贾村镇出土，宝鸡市博物馆藏

器体横方，圆口外侈。口下饰仰叶兽体纹，下为蛇纹，腹饰兽首，圈足上饰兽头，通体细雷纹填地。内底铸铭122字，记成王5年对宗小子的诰命。



- 第二阶段（康、昭王）：
- 铭文排列较第一阶段整齐，竖成行横成排，但也有个别不整齐；字体有两种形式：
- A、笔划仍显浑厚，有明显波磔，部分笔划仍作中间粗两头尖性。
- B、字形一改过去较浑厚、豪放的书风而为规整、拘谨。多数数字笔划均匀，但仍有一些字点画上作粗肥笔，如天上一笔、王字下一横，才横画与竖笔交叉处。昭王时期。

# 大盂鼎

清道光初年  
陕西岐山礼  
村出土，中  
国国家博物  
馆藏，西周  
康王时器



庚子四月壬午命周令孟王  
 珍王多天入大命北王  
 又區爾入三方明也入甲  
 晋爽去醴入榮堂祀爽  
 子夢祿半王... 亦三才我  
 反得庚田季... 正四得  
 自... 中... 又... 大... 年... 井... 于...  
 多... 年... 了... 得... 不... 我... 年... 井... 于...  
 正... 德... 中... 珍... 王... 令... 二... 三... 正... 年... 井... 于...  
 孟... 艾... 不... 肅... 德... 聖... 逆... 朝... 刀... 人... 嚙... 舍... 太... 太... 甲...

不... 甲... 王... 曰... 而... 令... 中... 孟... 井... 了... 崩... 自... 南... 台... 于...  
 曰... 孟... 區... 巽... 肉... 所... 制... 我... 逆... 輕... 聖... 呼... 于...  
 我... 不... 嘗... 三... 方... 季... 我... 因... 獲... 也... 王... 多... 年...  
 得... 上... 冲... 中... 曾... 一... 白... 口... 行... 市... 長... 對... 琴... 須... 平...  
 自... 南... 台... 於... 由... 萬... 沙... 中... 物... 與... 三... 日... 不... 甚... 也...  
 我... 至... 十... 厘... 不... 齒... 又... 卒... 又... 也... 木... 沙... 乃... 糾... 王...  
 又... 上... 王... 曰... 三... 日... 孟... 年... 乃... 又... 卒... 木... 所... 商... 也... 王...  
 又... 上... 王... 曰... 孟... 年... 乃... 又... 卒... 木... 所... 商... 也... 王...  
 又... 上... 王... 曰... 孟... 年... 乃... 又... 卒... 木... 所... 商... 也... 王...



## 旅觥

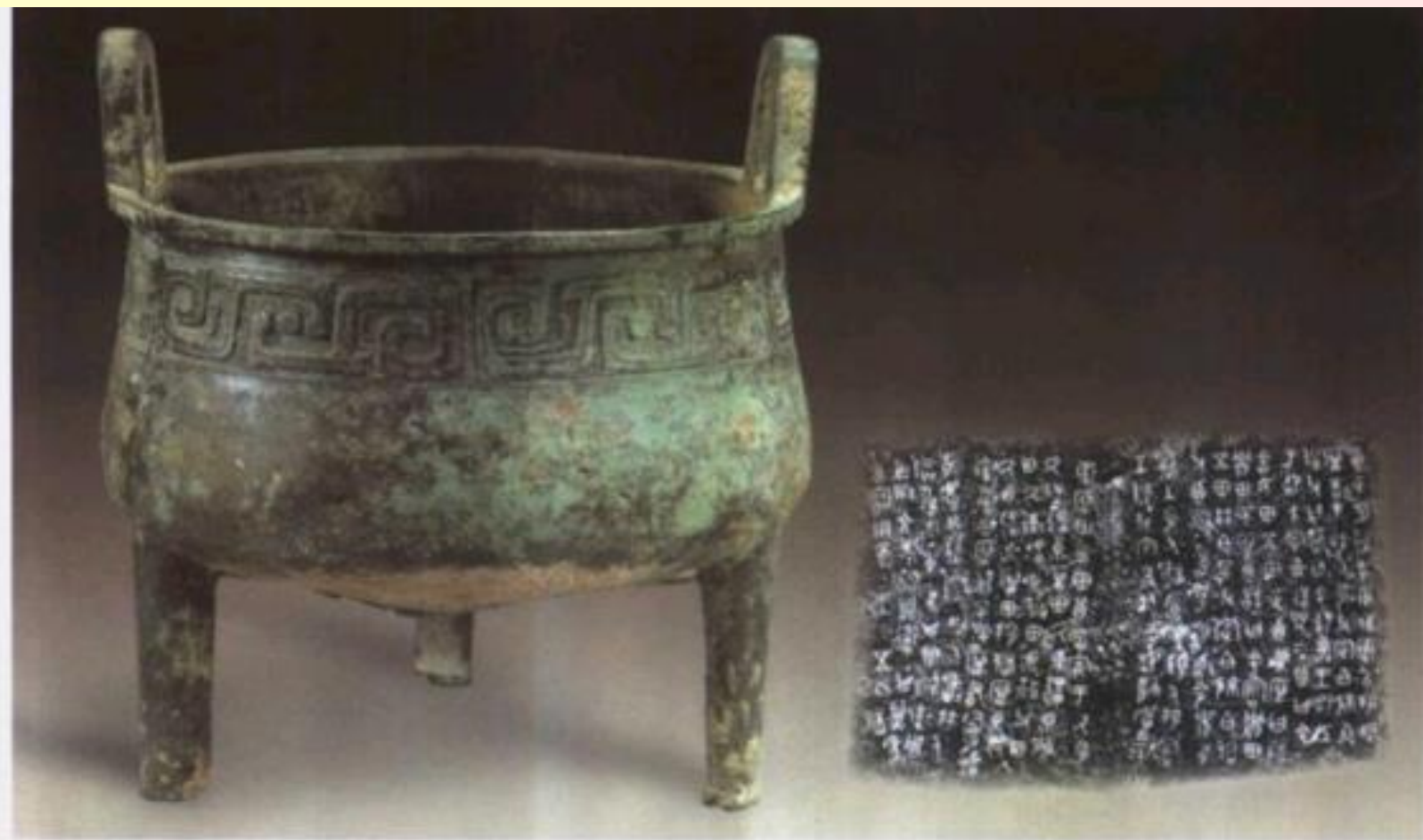
西周昭王 通高 28.7 厘米，长 38 厘米

1976 年 12 月陕西扶风庄白村西周窑藏出土，周原博物馆藏

盖前端作羊首形，后端为龙形角兽面纹，兽头和脊上压装饰方体兽头，弓形，盖两侧饰一对龙纹。觥体圆角长方形，四壁饰兽面纹，盖尾饰龙纹。盖上有兽首，下面为挂鸟。盖铭 40 字，记昭王赏赐旅，旅为父作祭器。

## （二）西周中期

- 穆王至孝王：字体象形性弱；规整与粗犷两种风格，以前者为主流。如：
- 五祀卫鼎（恭王集成05、2832）



### 五祀卫鼎

西周恭王 通高 36.5 厘米，口径 24.3 厘米

1975 年 2 月陕西岐山董家村西周窖藏出土，陕西历史博物馆藏

足见有两件，另一件九年其鼎唯纹饰不同，立耳，垂腹，柱足较细，夔饰变形兽体纹。内鼎铭文 207 字，记恭王五年裘卫和邾君历交易土地。



- 史墙盘



史墙盘

西周厉王十三年（公元前843年）

1955年出土于陕西扶风县周原遗址，现藏于中国国家博物馆

ACM中地轴仪的款式，形制如左，盖和碗盖分铸成两块，盖缘有凸起的，以作提手，内底有刻字，盖缘有刻字，盖缘有刻字。



### (三) 西周晚期

- 夷王至幽王：
- 字形特征普遍作长方形，字形大小相近同；笔道绝大多数为细劲均匀的线条，此种金文字体旧或称为“玉箸体”。字形典雅、行列整齐，总体上显得庄重、肃穆。如：
- 胡簋（集成08.4317）、马鼎（集成05.2815）

- 虢季子白盘（集成16、10173）——虢季子白盘铭文字形规整而瘦劲，多方笔，代表了此一时期西部地区的一类书风，与秦国文字有共同特征。



## 鬲簋

西周厉王 通高 59 厘米，口径 43 厘米

1978 年 5 月陕西扶风齐村出土，扶风县博物馆藏

周厉王敝作器，高大魁伟，稳重大方。颈和圈足饰兽体纹，腹和禁壁饰直条纹。内底铭文 124 字，是厉王祭祀先王的祝辞。





# 虢季子白盘（宣王）







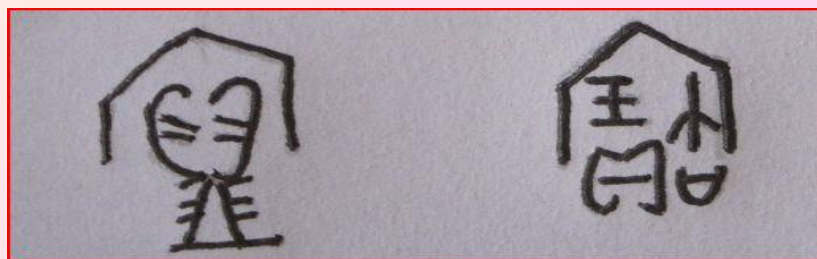
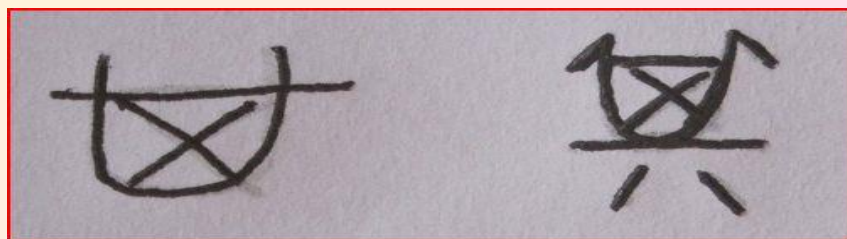
毛公鼎 (宣王)

Handwritten Chinese characters in a dense, overlapping arrangement, possibly a calligraphic exercise or a specific text. The characters are written in black ink on a light background. The layout is roughly triangular, with the top row containing the most characters and the bottom row being the shortest. The characters are highly stylized and difficult to read individually, but they appear to be a mix of traditional and modern forms.

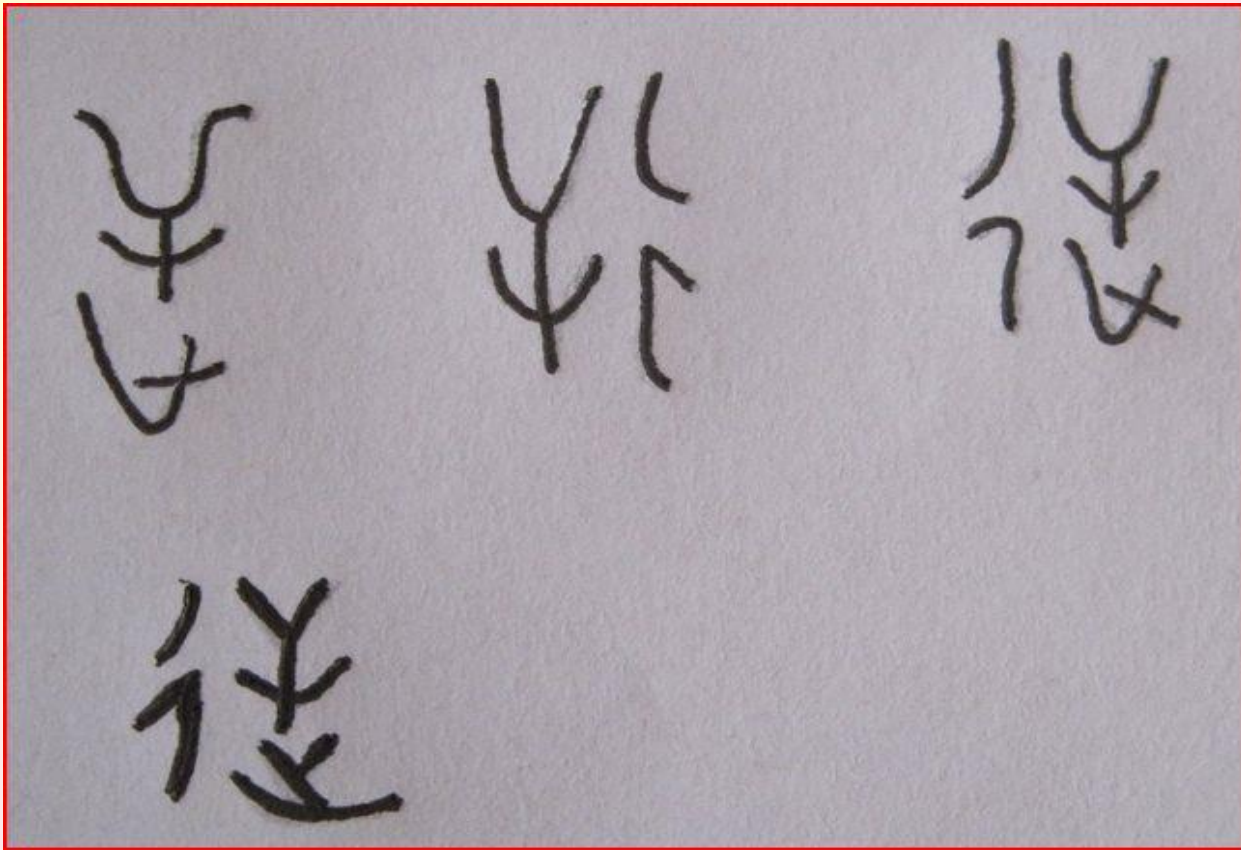
Handwritten Chinese characters in a dense, overlapping arrangement, similar to the left page. The characters are written in black ink on a light background. The layout is roughly triangular, with the top row containing the most characters and the bottom row being the shortest. The characters are highly stylized and difficult to read individually, but they appear to be a mix of traditional and modern forms.

- (四) 西周金文的特点:

(1) 新的独体字很少出现，有声符的合体字明显增加。



(2) 字形较甲骨文稳定，有的字和偏旁逐渐趋于定型，异体字相对减少。



(3) 虽有合文，但是较甲骨文数量大大减少

(4) 块面笔画逐渐线条化，粗笔变细，方圆形的团块为线条所代替等现象，象形程度降低，书写起来比较方便。例如：



(5) 曲折笔画逐渐平直化，指曲折象形的线条被拉平，不相连的线条被连成一笔等现象。如：



(6) 行款基本固定，一般从右往左直行书写，成为后世汉字书写的典型款式。



### 小臣静簋

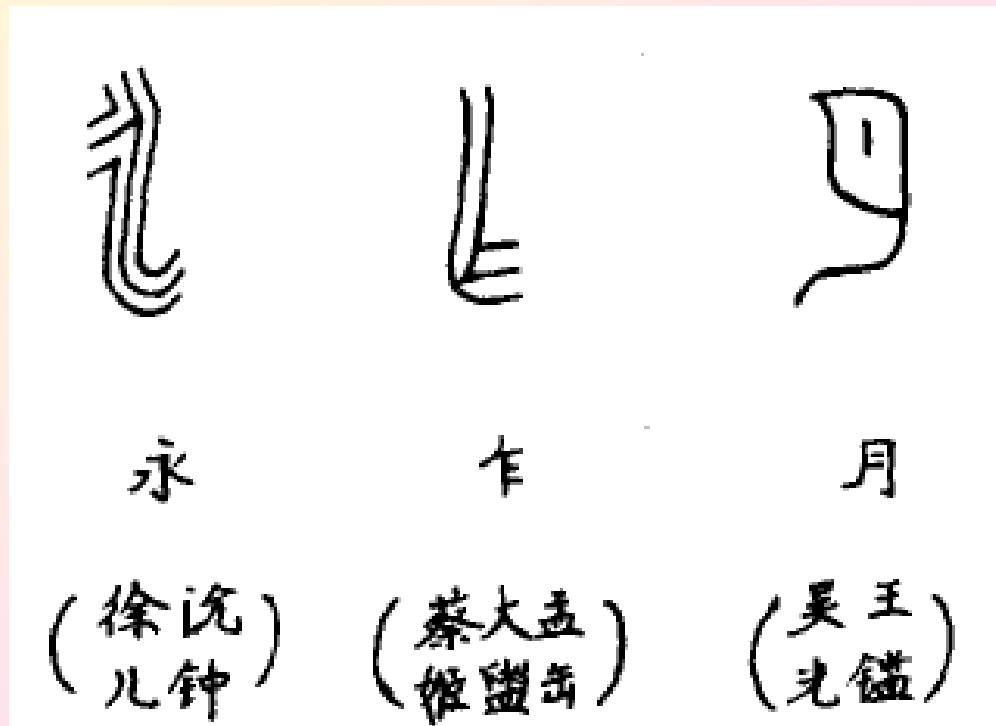
隹（唯）十又三月，王宛<sup>葬</sup>京，小臣  
静即事。王易（赐）贝五十朋，扬天  
子休，用乍（作）父丁宝尊彝。

## • 四、春秋金文

- 春秋时代各国的金文开始时候大体上沿袭西周晚期金文写法，后来逐渐形成了自己的特色，各地区金文的特色主要表现在书写风格上，字形构造大体上还是相似的。
- 春秋中期，文字的笔划渐趋于首尾粗细如一，形成由线条构成的劲健规整的字体，如曾伯漆簠的铭文（09、4631）。伴随字划的线条化，铭文的字逐渐变成狭长，一直到战国前期仍然如此。



- 在一部分春秋中晚期的金文里，出现了明显的美术化倾向。例如有些东方和南方国家的部分金文，字形特别狭长，笔划往往故作宛曲之态。如齐、徐、蔡、吴国文字。



吳王夫差鑑



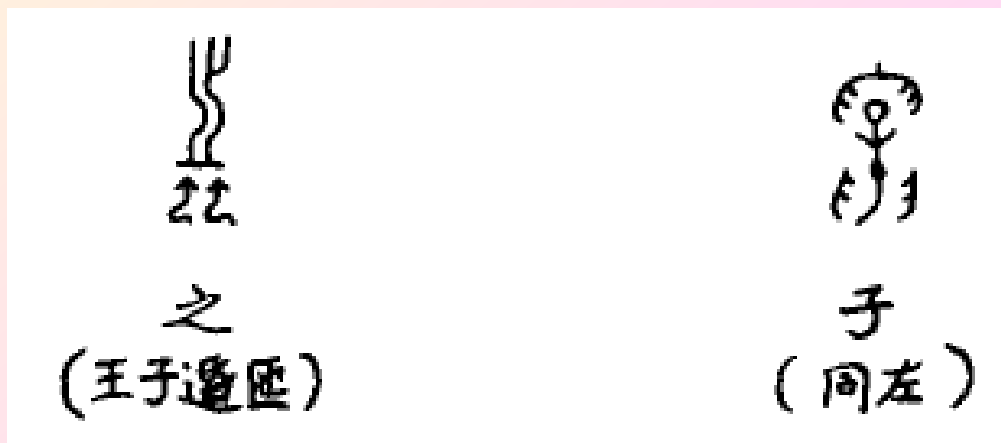
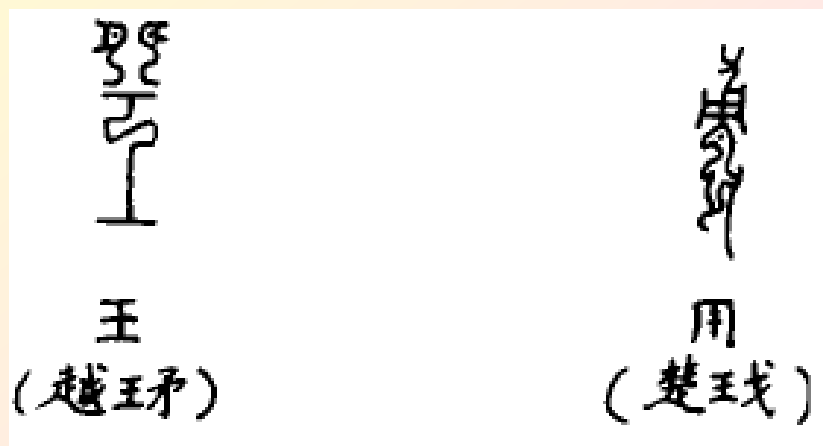
郟王義楚鐺



蔡侯盤



- 春秋晚期至战国早期，还流行过一些特殊的美术字体，如鸟书、虫书，主要流行于楚、宋、蔡、吴、越等地。





吴王子于戈

铭文：王子于之用戈

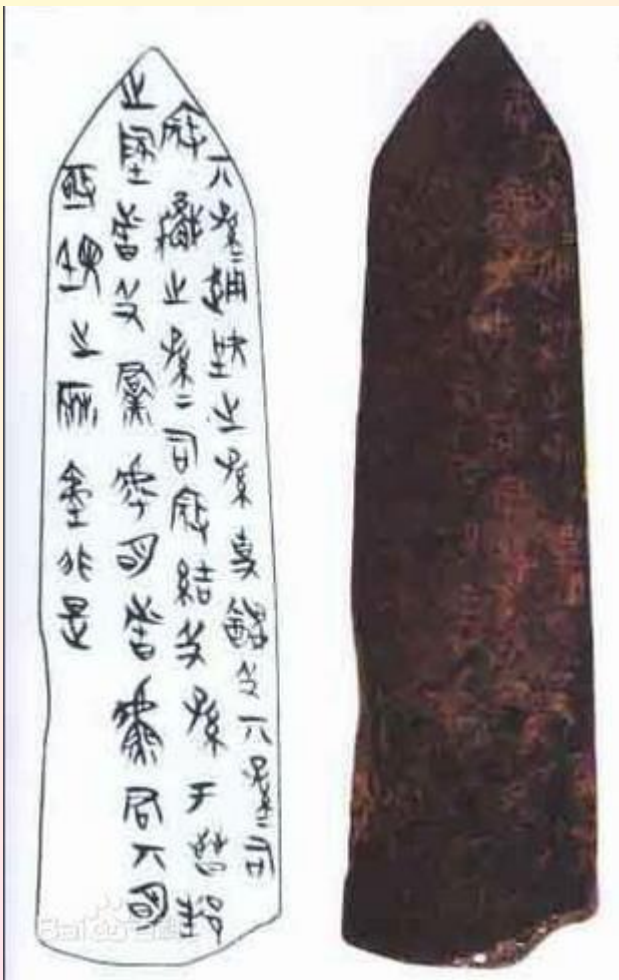


越王勾践，自作用剑

- 上述这种文字美术化的风气，对当时日常使用的文字影响不会太大。

# 侯马盟书

- 介于春秋、战国之间
- 1965年在山西省侯马市的东周时代晋国都城新田的遗址里，发现了大量书写着盟誓之辞的玉、石片，研究者称为“侯马盟书”。盟辞都是用毛笔写的，绝大部分是朱书，极少数是墨书。
- 盟书与晋国赵氏等六卿内争演化为四卿并立直至三家分晋（韩、赵、魏）的历史有关，反映了晋国末期上层政要的争权夺利、相互倾轧中斗争的激烈性与残酷性。



- 20世纪70年代末80年代初又在河南温县西张计村发现大量墨笔写的盟书，时代与侯马盟书相近，实际上在40年代初就曾在这一带发现过这种盟书，当时有人称为沁阳玉简（西张计一带当时属沁阳县）。
- 盟书笔锋清丽，书法犀利简率，提按有致，舒展而有韵律。






河南沁阳出土战国载书  
1—甲八——甲八

- 温县盟书
- 河南温县武德镇西张计村出土的春秋晚期晋国卿大夫之间举行盟誓时记载誓辞的文书。多在圭形石片上用毛笔黑墨写成。

# 籀文的时代

1、籀文指《史籀篇》里的文字。据传统的说法，史籀是周宣王（西周晚期）的史官，《史籀篇》是他所编的一部字书。这部字书所用的字体，后人称为大篆。

- 《史籀篇》早已亡佚，但是篇中一部分字的字形还保存在《说文》（“今叙篆文，合以古、籀”）里。如：

-  (子) .....  ，古文子，从厶，象发也。  
 籀文子，囟有发，臂胫在几上也。



- 据统计《说文》所收籀文共二百二十余字（参王国维《史籀篇疏证》）


## 2、近代古文字学兴起之后，对籀文的时代产生了怀疑。

- 清末吴大澂和陈介祺已经提出了《说文》所收籀文里有时代较晚的文字的看法。
- 近人王国维和唐兰都明确主张籀文是东周时代的一种文字。王氏认为籀文“稍涉繁复”是“春秋战国之间秦人作之以教学童之书”，且怀疑史籀不是人名（籀书意即读书）。唐兰则认为史籀应是《汉书·古今人表》中的史留，“古今人表把史留放在春秋战国之际，正是史籀篇的真确年代”。

### 3、裘锡圭先生认为上述说法缺乏充分的证据。原因如下：

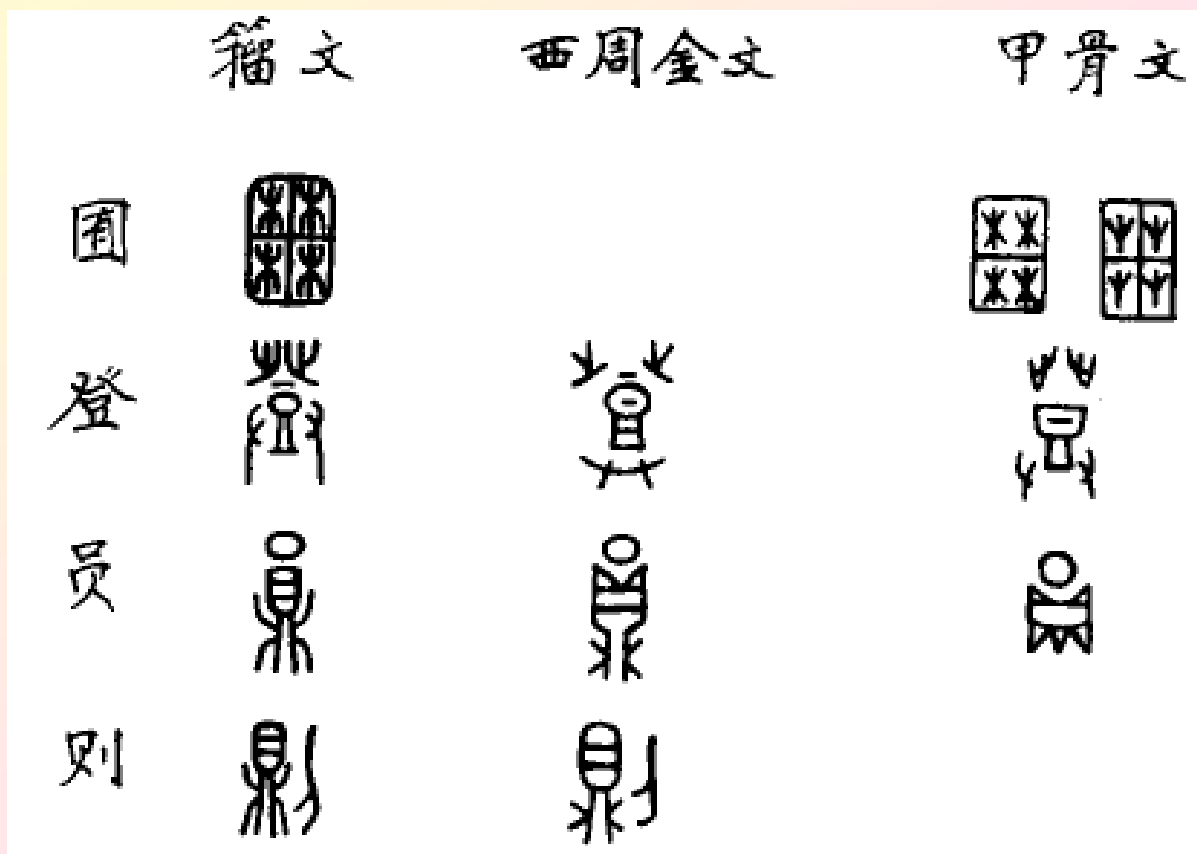
- A、籀文字形并非全都具有繁复的特点。
- 有些比后来的小篆更简单。

	<b>【卷十二】【女部】妣</b> 歿母也。从女比聲。妣，籀文妣省。
	<b>【卷一】【艸部】薇</b> 菜也。似藿。从艸微聲。薇，籀文薇省。

	<b>【卷九】【石部】</b> 樂石也。从石殸。 切	<b>殸，籀文省。</b>
---	----------------------------------	---------------

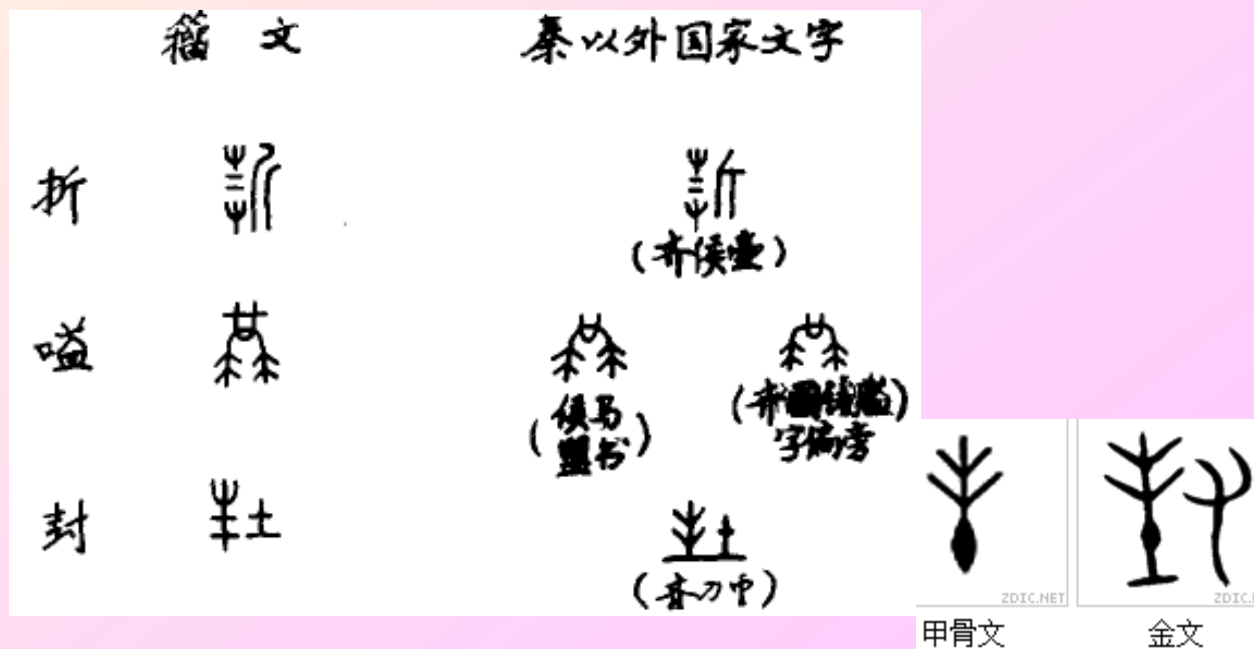


- 至于那些比较繁复的字，其构造往往跟商代和西周文字相合。



- B、籀文里有些很像在较晚的时候有意加繁的字，其实也有相当古老的渊源，如：
  - 孳、喬（P56）
- 另外，有些籀文的字形在较早的古文字资料里尚未发现。但是我们目前掌握的古文字资料很有限，不能因为在现有的较早资料里看不到这些字，就断定它们在当时不存在。
- C、《史籀篇》在传写的过程中，不可避免地会受到较晚写法的影响，传写者有时按照自己的书写习惯改变原来的写法。如：
  - 古文字里变偏旁“又”为“寸”的风气，要到春秋战国才开始流行，但籀文里却已经出现。

- D、目前，学界公认春秋战国时代各国的文字里，秦国文字对西周晚期文字所作的改变最小，秦国文字跟从西周晚期流传下来的《史籀篇》相合之处比较多，是很自然的事。因此不能据此认为籀文是秦国文字。
- 且春秋战国时代秦以外国家的文字里有些写法较特殊的字形，也有跟籀文正好相合的，说明不是秦人所作的专用于地的文字。如：



- 总之，《史籀篇》应如汉人所说，是周宣王太史籀所作的一部字书，籀文就是周宣王时代的文字，只不过在后来的传抄过程中产生了一些讹误，近人把其时代推后是不可信的。
- 另外，关于“大篆”这个名称的使用情况比较混乱。有人用大篆概括早于小篆的所有古文字，有人称西周晚期金文和石鼓文等为大篆，有人把春秋战国的秦国文字称为大篆，唐兰则把“春秋时到战国初期的文字”称为大篆。为了避免误解，我们采用裘锡圭先生的意见，不用这一名称。