



山東師範大學文學院

SCHOOL OF CHINESE LANGUAGE AND LITERATURE SHANDONG NORMAL UNIVERSITY

文物中的文字



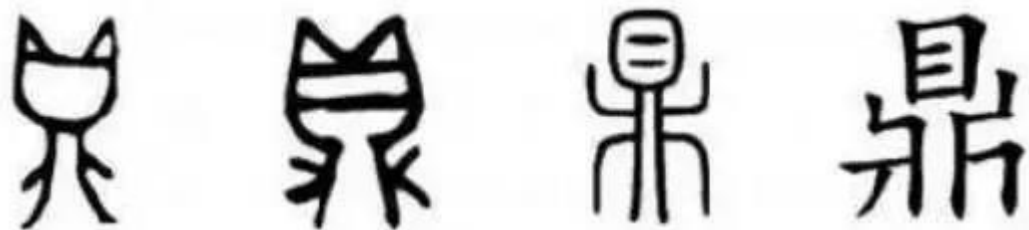
主讲人：何会

山东师范大学文学院





(一) 鼎



鼎，字形顶部像两耳，中部象圆腹，下部为足，足部左右两边的短横表示足部装饰，今天的鼎字省去两耳，腹部变为“目”。



父庚鼎
商代晚期 通高27.3厘米，口径21.4厘米
作河南安阳出土，南京博物院藏
敞口，浅腹圆底，三足扁平尖，尾无形足，口沿下内壁铸铭文。



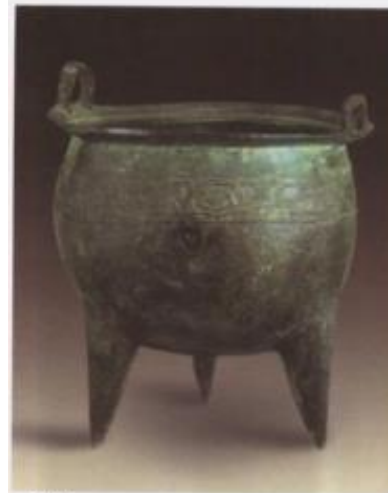


- 古代鼎是最大的烹饪器，所以语言中用鼎表示大，如：
- 鼎力相助，鼎力即大力
- 鼎鼎大名，鼎鼎也是形容大
- 鼎盛，鼎也是盛大之义





- 由于三足圆鼎是鼎的普遍形制，文献中便以鼎足表示三方对立，如：
- 《史记·淮阴侯列传》：“叁分天下，鼎足而居”。
- 北魏郦道元《水经注·温水》：“三国鼎争，未有所附”。鼎争即三方争斗。



云纹鼎

商代早期 高19厘米，口径15.9厘米
上海博物馆藏

圆口小立耳，口沿加厚有边，深腹鼓，扁足，立埴足，腹饰斜纹的斜角云纹一周。



兽面纹方鼎

商代早期 高21厘米，口径55厘米，重53厘米

1982年河南郑州白陶岗医食器厂出土，河南省郑州市博物馆藏

圆口方折唇沿，兽面纹双立耳，斗形深腹，平底，内附柱空足，上腹饰半环状兽面纹，西面周缘饰乳钉纹带。

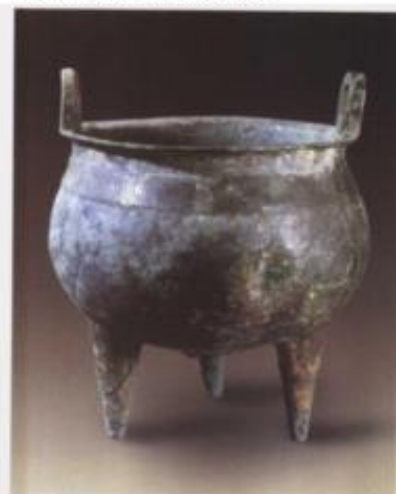


云雷纹扁足鼎

商代早期 高31.7厘米，口径19厘米

1982年河南郑州白陶岗医食器厂出土，河南省文物考古研究所藏

圆口折沿方鼎，立二拱形耳，深鼓腹，下收为扁足，三扁足，上腹饰联珠纹带和雷纹带，足饰云雷纹。



波状纹鼎

商代中期 高35厘米，口径32.9厘米

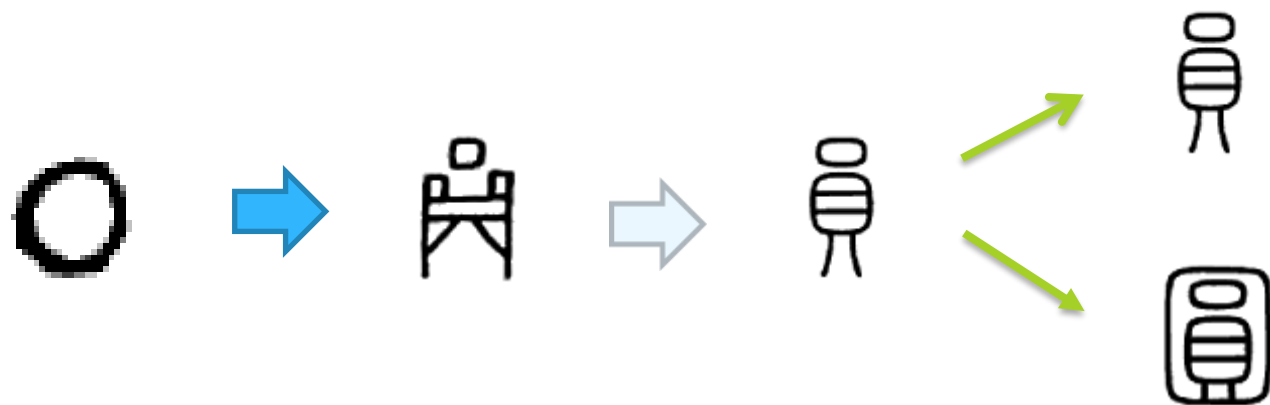
1952年河南辉县琉璃厂出土，河南省新乡市博物馆藏

折沿方环耳，束颈鼓腹，扁足，腹部饰一周波状纹。



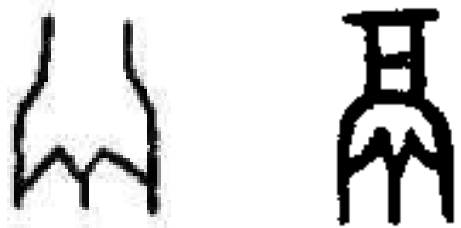
 1 商.甲 2418 《甲》	 2 商.粹 505 《甲》	 3 商.鐵 5.10 《甲》	 4 先周.周甲 13《類》	 5 先周.周甲 112 《類》
 6 春.戎鼎 《金》	 7 戰.齊.陶彙 3.460	 8 戰.燕.璽彙 367	 18 秦.睡 16.125《篆》	 19 西漢.老子甲 126 《篆》

甲骨文中假借“鼎”为“贞”，后加义符“卜”，
战国文字下部的“鼎”形讹变成“贝”形。

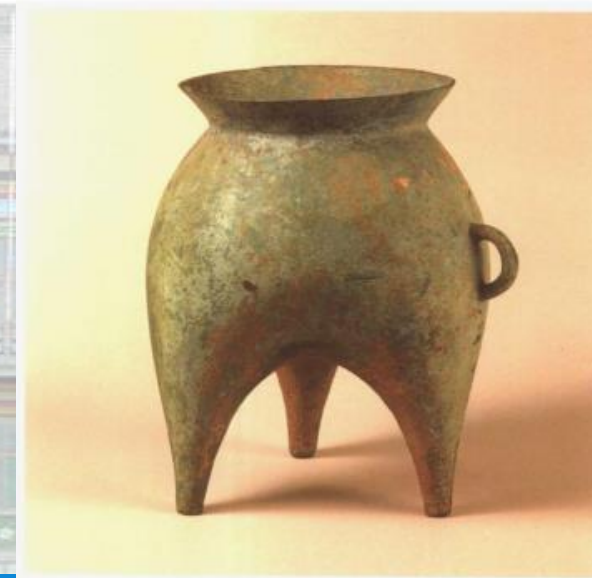




(二) 鬲



- 鬲，古代烧水煮粥用的一种器皿。大口，袋形腹，犹如三个乳牛的乳房拼合而成，三足中空，足壁与器壁相连。





 1 商.前 6.35.1 《甲》	 2 商.河 474 《甲》	 3 周中.牆盤 《金》	 4 戰.晉.虜光鐘 《金》
 5 西漢.馬.相馬經 51 上 《篆》	 6 西漢.馬.縱橫家書 51《篆》	 7 西漢.武威簡.泰射 84 《木》	 8 西漢.武威簡.泰射 46 《木》

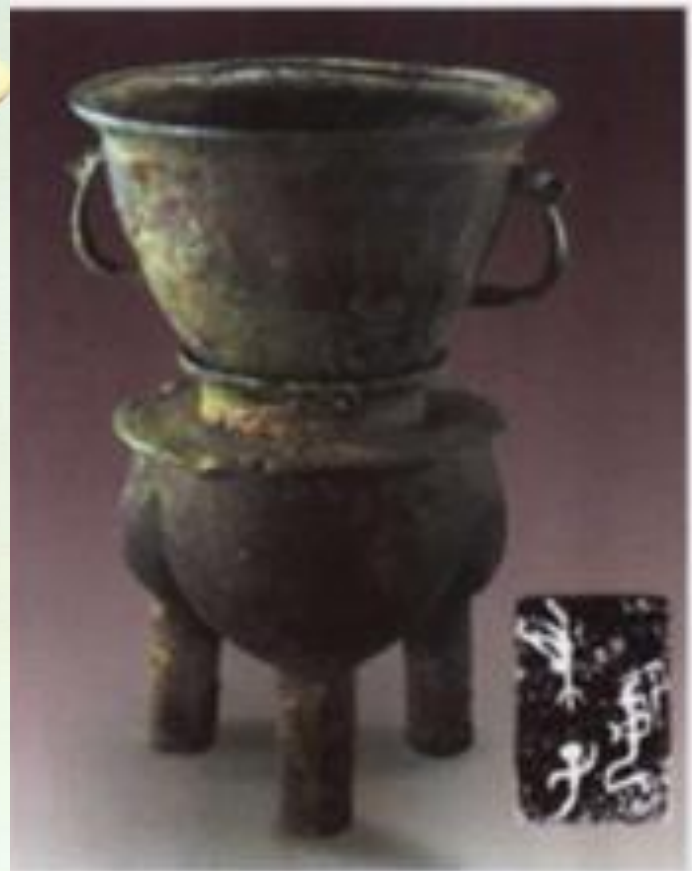
撤，甲骨文从丑（通又，象手形），从鬲，罗振玉以为会食毕撤去食具之意，汉隶从“育”，戴侗《六书故》以为鬲讹为育耳，撤去与行动有关，所以加“彳”旁。撤去则通矣。



(三) 甗



商早期 灰陶绳纹甗



白好分体甗

商代晚期 通高 35.5 厘米，深 22 厘米
1976 年河南安阳小屯 5 号墓出土，中国社会科学院考古研究所藏
甗高 3 分体，基座随人字形筒状。甗口有出槽，可复盖。小平底有四个三角形孔，中雷形耳。口下饰成角纹 12 个，三角纹 18 个。



- 豆：盛放腌菜、肉酱等食物的器皿。出现于商代，盛行于春秋战国。
- 《毛诗·小雅》：为豆孔庶，为宾为客。献酬交错，礼仪卒度，笑语卒获。





(五) 簋



- 簋，甲骨文里是象形字，
上为簋盖，中为簋体，下
为圈足。盛煮熟的黍稷稻
粱的圆形有盖食器。





 1 商.甲 878 《甲》	 2 商.存下 764 《甲》	 3 商.京津 444 《甲》	 4 周中.叔姬簋 《金》
 5 周中.屨簋 《金》	 6 周中.舟簋 《金》	 7 春晚.蔡侯繼簋 《金》	 8 東漢.孔宙碑 《篆》

甲骨文△1~4 象簋形，上為簋蓋，中為簋體，下為圈足，為簋的初文，隸定當作「𠄎」

兩周金文多借𠄎為簋

△5~7 从皿，𠄎聲，是為「簋」所造的形聲專字。△8 从竹皿，𠄎聲。





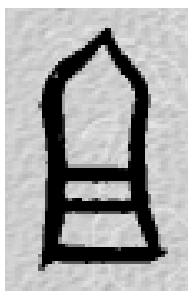
 1 商.甲 1289 《甲》	 2 商.乙 1115 《甲》	 3 商.粹 700 《甲》	 4 周早.枚共簋 《金》
 5 周晚.仲義盂簋 《類》	 6 戰.晉.鄆孝子鼎	 7 戰.楚.包 251 《楚》	 8 戰.楚.信 2.21 《楚》
 9 戰.楚.天.卜 《楚》	 10.睡 10.7 《類》	 11 漢.1 號墓簡 130 《類》	

- 裘：象盛在簋中的食物，下象簋身，上象簋盖。

甲骨文从亼（象倒口形）从皃（簋的初文），會以口就簋進食之意。戰國文字或加飾筆，亼或省爲宀。



(六) 且 俎



- 且，象俎俯視，中有橫格之形，其上部或讹为锐形。是祭祀的时候盛放祭品用的器具。假借为“祖”。
- 俎，象侧視之形，为后世俎所本。



(八) 爵



乳丁纹爵

商晚期 高22.5厘米，流尾长34.5厘米
1975年河南鹤壁二里岗出土，河南省鹤壁市博物馆收藏
以扉为圈，流空耳，有窄柄形耳，束腰平底，三棱形足细长外撇，腹（金）上有乳丁形饰纹，腹饰有二道凸线，五个乳钉。



爵

商晚期 高15.4厘米，流尾长18.9厘米
1974年河南郑州原郑公朱虎出土，河南省郑州市文物普查队藏
流空耳，无柄，三棱形足，束腰平底，三棱形足。



兽面纹爵

商早期 高15.2厘米，流尾长13.2厘米
1964年河南郑州原郑公朱虎出土，河南省博物馆藏
长流，尖尾，有柄，圆鼓腹，平底，三棱形足，流口较宽而外侈。









兽面纹独柱爵

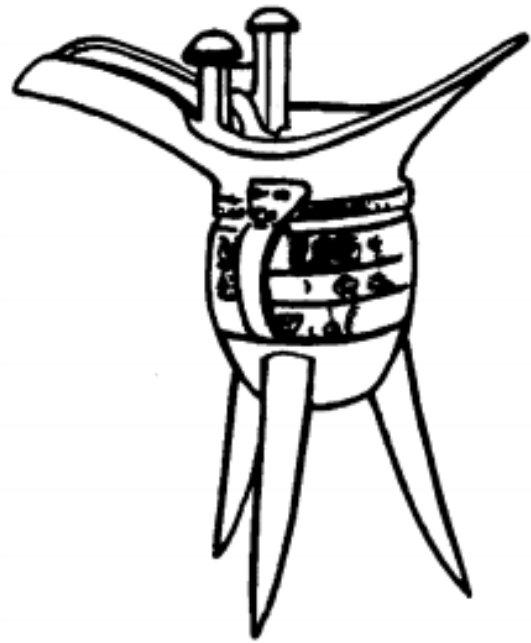
商中期 高16.7厘米，流尾长21.5厘米
1965年安徽亳西原蔡仲士，安徽省博物馆藏
平底鼓腹，鼓腹间有折棱，平底，三棱形足，腹饰以凸棱组成的兽面纹，有扉饰纹。





 1 商.乙 4508 《甲》	 2 商.後 2.7.7 《甲》	 3 商.爵爵 《金》	 4 商.父癸卣 《金》
 5 周早.爵且丙尊 《金》	 6 周中.縣改簋 《金》	 7 周晚.史獸鼎 《金》	 8 周晚.伯公父匜 《金》
 9 戰.楚.清一耆 8	 10 秦.睡 30.38 《篆》	 11 秦.睡 18.154 《篆》	 12 西漢.1 號墓竹簡 79 《篆》

漢代以後左下或訛爲「鬯」。楚文字作「筮」，从竹、雀聲。



爵1
《中國青銅器》175 頁

釋義：飲酒器，或以為溫酒器。

釋形：甲骨文及殷金文象爵全體之形，上有柱，前有流，後有鋈，下有三足，容庚《殷周青銅器通論》

43 頁以為係溫酒器，流行於商早期至西周中期（參見左圖）；西周中後期出現自名為爵的白公父爵，器形與商、西周早期的爵不同，銘云：「白公父作金爵，用獻用酌，用享用孝，于朕皇考。」

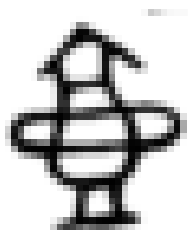


爵2·白公父爵
《中國青銅器》175 頁

金爵，用獻用酌，用享用孝，于朕皇考。」



(九) 壶



兽面纹壶

商中期 高50厘米，口径12厘米

1992年河南郑州商代遗址出土，河南省文物考古研究所藏
敞口，长颈，鼓腹，圈足，口上加盖，盖顶饰云雷纹，有兽面纹和连珠纹，腹饰兽面纹，圈足有乳突。



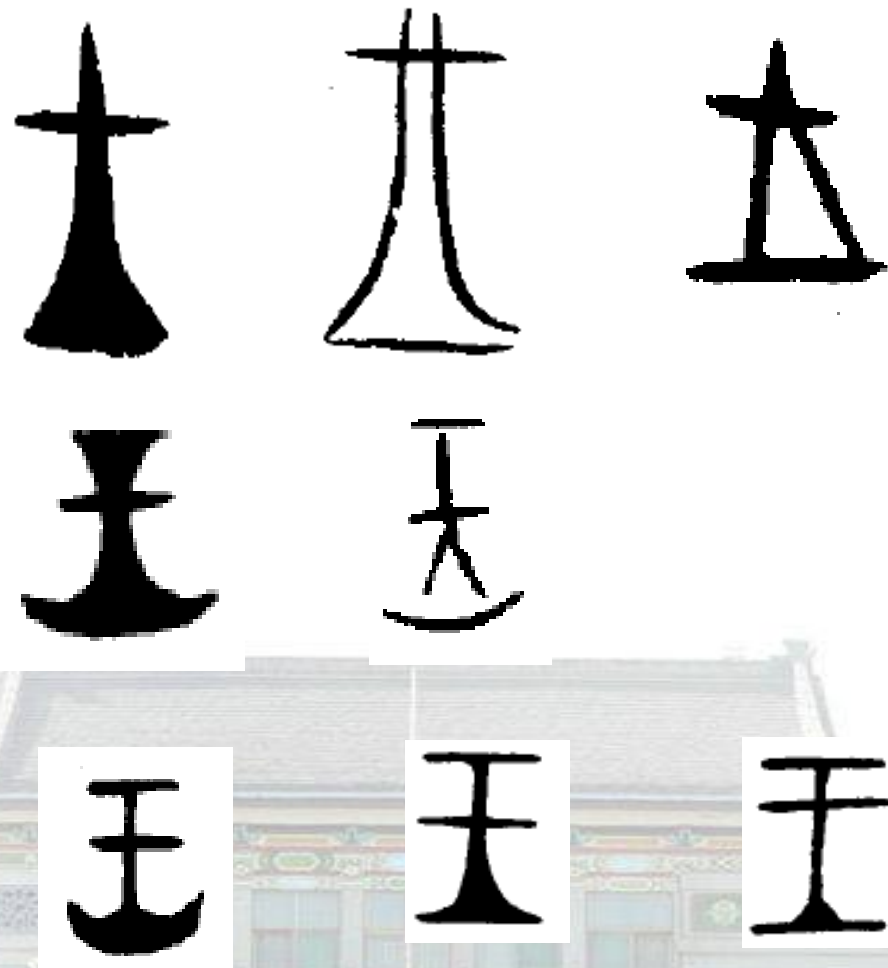
兽面纹壶

商中期 高27.5厘米，口径6厘米

1991年陕西咸阳县头堡出土，陕西历史博物馆藏
小口，有盖，长颈，鼓腹，圈足，圈足有三周弦纹，有连珠纹，腹饰兽面纹，圈足有乳突。



(十) 王



字象斧鉞之刀鋒向下者，斧鉞為軍事統率權之象徵，因以稱王



天下所歸往也。董仲舒曰：「古之造文者，三畫而連其中，謂之王。三者，天地人也。而參通之者，王也。」孔子曰：「一貫三爲王。」凡王之屬皆从王。(雨方切) 𠤎：古文王。





(十一) 岁

𠄎 𠄎




𠄎 𠄎

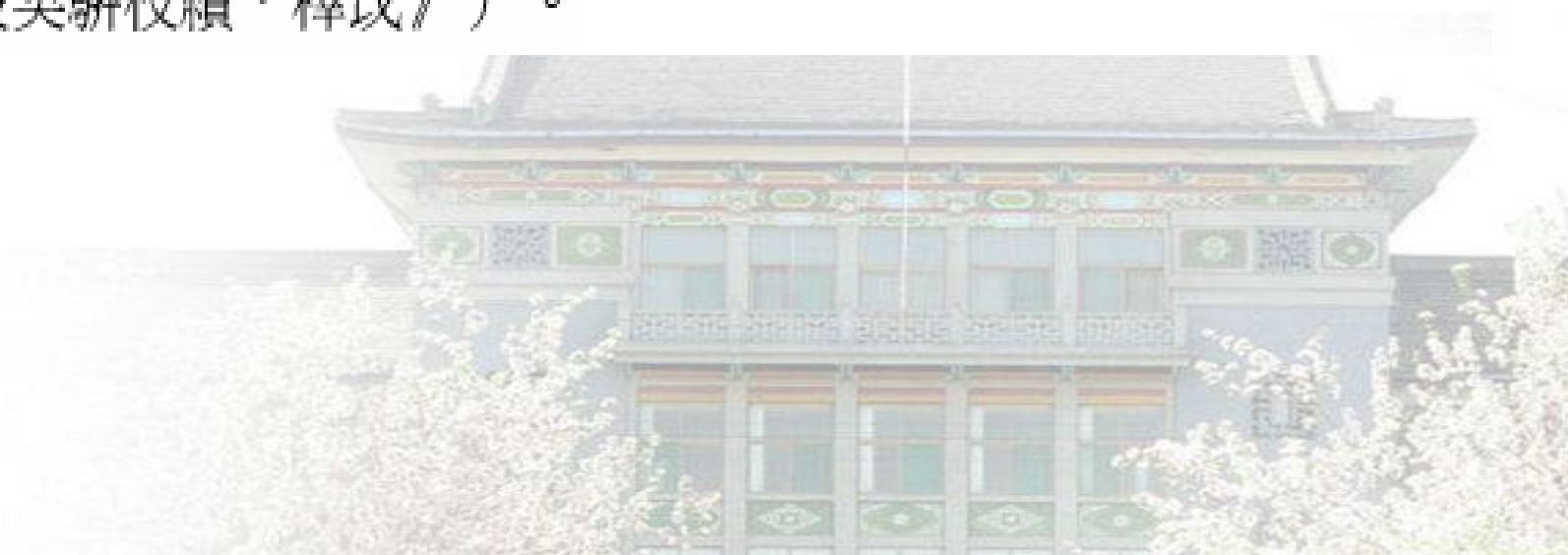
歲

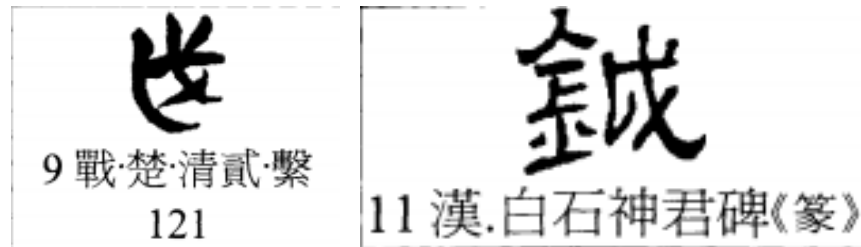


三孔管釜钺



郭沫若以爲歲戍本一字，古音同部，故歲借用「戍」（鉞形），後世訛作歲，止形係二小點之訛變，歲不从步（《甲骨文研究·釋歲》）。于省吾所藏周斧作形，因謂此即歲，契文所从二小點即此斧刃尾端迴曲中之透空處，其作者乃省文（《殷契駢枝續·釋戍》）。





甲骨文象有柄圓刃斧類兵器。漢以後加義符「金」，
加強與「戌」字的區

鉞的位階很高，一般是王者才能用





 (图) 十 戈 (甲) 戈 (篆) 戈

象戈之秘、援、內全形。戈早於戟，其後於戈之上端增加矛頭乃成戟



《毛詩·秦風·無衣》

王子興師，脩我戈矛，與子同仇。



戣 戎
兵也。

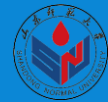
				
1 商.拾 9.12 《甲》	2 商.甲 2274 《甲》	3 周早.孟鼎 《金》	4 周中.戎鼎 《金》	5 周晚.蓼生盨 《金》



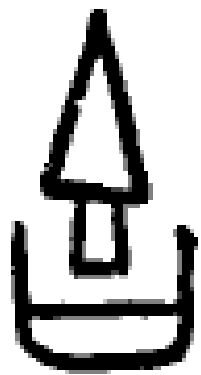
甲骨文从戈、从盾，胡厚宣釋「戎」

金文以下盾形漸漸訛成「十」形，

《說文》不得其解，遂以為「甲」之古文，而又篆化作从「甲」



吉









牛首纹钺



螭牙



				
1 商.鐵 159.1 《甲》	2 商.前 8.7.2 《甲》	3 商.前 7.16.4 《甲》	4 商.前 5.16.1 《甲》	5 商.前 5.16.2 《甲》
				
6 先周.周甲 26	7 周早.矢方彝 《金》	8 周中.留壺 《金》	9 春.中子化盤 《金》	10 春戰.晉.侯馬 303:1

甲骨文△1-3 上部所从象勾兵形

甲骨文△4 上部从王，△5 从士，王士其實同形，

都是斧鉞類的兵器、工具

是古人生活環境中最具有「善實堅固」的特質的工具

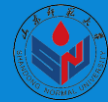


(十二) 皿

𠂔 (甲) 𠂔 (金偏) 𠂔 (篆) 皿

𠂔 (甲) 𠂔 (篆) 益





盥

- 盥，本义是洗手。古人洗手方式与今人不同，不是伸手在盆中洗，而是专门有一人拿着盛水的匱，把水浇到洗手人的手上，下面有盘接水，所以古人洗手用具有两个：一个是用于浇水的匱，一个是用于接水的盘。出土文物中往往有匱必有盘。
- 《左传·僖公二十三年》：奉匱沃盥，既而挥之。



电视剧《芈月传》中的“沃盥之礼”



西周荀侯匜



西周散氏盘

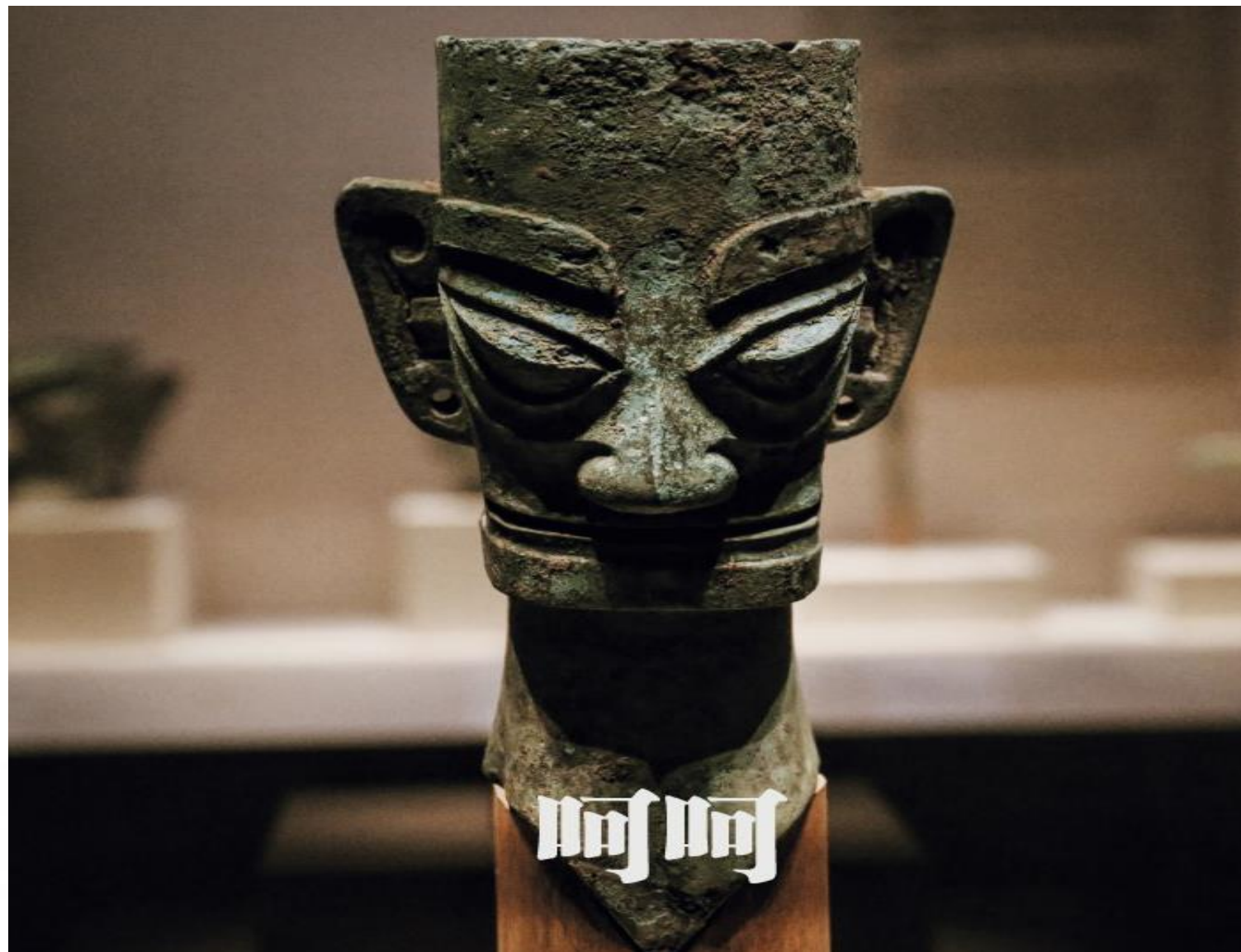


曾侯乙墓匜、盥

青銅器表情包









谢谢!

